

VÝROČNÍ ZPRÁVA

2015



**PSYCHIATRICKÁ NEMOCNICE
Havlíčkův Brod**

ZDRAVOTNÍ SLUŽBY

Léčebná péče

Hlavní objem odvedené práce tvořila v roce 2015 psychiatrická léčba při hospitalizaci v oborech psychiatrie, gerontopsychiatrie, dětská a dorostová psychiatrie, sexuologie, návykové nemoci, geriatrie. Psychiatrická nemocnice Havlíčkův Brod (dále „PNHB“) disponovala celkem 710 lůžky.

Počet příjmů pacientů k hospitalizaci v r. 2015 činil 2 344 (2014 – 2421, 2013 – 2 348, 2012 – 2 471, 2011 – 2 489, 2010 – 2 345, 2009 – 2 430, 2008 – 2 451, 1994 – 2 341).

Počet úmrtí hospitalizovaných pacientů v r. 2015 činil 108 (2014 – 118, 2013 – 139, 2012 – 163, 2011 – 142, 2010 – 158, 2009 – 173, 2008 – 151, 1994 - 196). Oproti průměru předchozích let došlo k mírnému snížení počtu úmrtí.

Počet ošetrovacích dnů v r. 2015 v porovnání s předchozím rokem poklesl na 235 996, ale zůstal v relaci posledních 3 let, kdy počet lůžek setrval na počtu 710 (2014 – 237 296, 2013 – 235 552, 2012 – 241 356, 2011 – 245 810, 2010 – 247 809, 2009 – 253 603, 2008 – 262 050, 1994 – 288 565).

Využití lůžkové kapacity při celkovém stavu 710 provozovaných lůžek bylo v roce 2015 91,1% (2014 – 91,6%, 2013 – 90,9%, 2012 – 87,9%, 2011 - 89,8%, 2010 – 90,5%, 2009 - 89,2%, 2008 - 88,6%, 1994 - 89%).

Průměrná ošetrovací doba v r. 2015 činila 100,6 dní (2014 – 98,0, 2013 - 100,0, 2012 – 97,7, 2011 – 98,8, 2010 – 105, 2009 – 104, 2008 – 107, 1994 - 123).

Mezi hlavní léčebné metody u hospitalizovaných pacientů patřila psychofarmakoterapie, režimová léčba, psychoterapie, elektrokonvulzivní terapie, psychiatrická rehabilitace a specializovaná ošetrovatelská péče. Zdravotní péče byla poskytována jak pacientům s akutními duševními chorobami a poruchami při krátkodobých hospitalizacích, tak pacientům s chronickým průběhem duševní choroby a s potřebou dlouhodobé hospitalizace. Zdravotní péče byla poskytována i pacientům se soudně nařízeným ochranným léčením ústavním, v r. 2015 bylo takových pacientů v PNH B hospitalizováno celkem 92 a tvořili významný podíl z celkového počtu dlouhodobých hospitalizací.

Na interním oddělení s gerontometabolickou jednotkou (GMJ) PNH B poskytovala intenzivní, běžnou i dlouhodobou interní a geriatrickou péči s širokým spektrem diagnostických (EKG a základní RDG vyšetření, endoskopické metody, sonografie) a léčebných metod, a to jak formou lůžkovou, tak ambulantní, včetně konziliárních služeb.

V PNHB pracovala EEG laboratoř, stomatologická ambulance, endokrinologická ambulance. Konziliární služby poskytoval chirurg, neurolog, oftalmolog, dermatolog, odborný lékař RDG, otorhinolaryngolog a anesteziolog (při elektrokonvulzivní terapii). V EEG laboratoři pokračovala i v r. 2015 biofeedback terapie pro vybrané hospitalizované pacienty a EEG vyšetřování profesionálních řidičů za přímou úhradu.

Léčebně rehabilitační péče

PNHB i v r. 2015 provozovala pracoviště fyzioterapie (včetně vodoléčby a bazénu), pokračovalo rozšiřování a zkvalitňování odborných činností psychiatrické rehabilitace za využití dílen pracovní terapie, hiporehabilitace a canisterapie i dalších terapeutických prostředků a metod (arteterapie, muzikoterapie, psychoedukace, skupinová psychoterapie atd.). Fungoval „Klub pacientů“ typu kavárny v přístavbě kulturního domu, kde se hospitalizovaní pacienti setkávali v civilním a kulturním prostředí a trávili zde svůj volný čas i čas se svými návštěvami. Pracovní terapeuti zajišťovali pro hospitalizované pacienty kulturní akce (koncerty a taneční zábavy) v kulturním domě.

Nadační fond pro hiporehabilitaci v PNHB za spoluúčasti zaměstnanců i pacientů dne 26.8.2015 uskutečnil 14. ročník veřejné benefice pod názvem „Po stopách Sedícího Býka“.

Farmakoterapie

Průměrné náklady na léky na jeden ošetrovací den v r. 2015 dosáhly 62,64 Kč (2014 – 61,44, 2013 – 60,05, 2012 – 61,47 Kč, 2011 – 56,54 Kč, 2010 – 58,20 Kč, 2009 - 60,51 Kč; 2008 - 45,55 Kč). Do zvýšení nákladů se promítlo uvolnění preskripce nákladných dlouhodobě působících atypických antipsychotik pro hospitalizované pacienty.

Vzdělávací aktivity

PNHB se aktivně zapojovala do vzdělávání zdravotnických pracovníků. Na jejich pracovištích probíhaly odborné praxe studentů středních, vyšších i vysokých škol, kteří se připravovali na zdravotnická povolání (ošetřovatelské obory, zdravotně-sociální práce, psychologie, všeobecné lékařství). Uskutečňovaly se zde odborné praxe lékařů i dalších zdravotnických pracovníků v rámci jejich specializačního vzdělávání.

Pokračovalo specializační studium v oboru ošetřovatelská péče v psychiatrii formou praktické výuky na lůžkových odděleních. Na základě akreditace získané od Ministerstva zdravotnictví ČR proběhly v PNHB atestační zkoušky v tomto oboru.

Po dlouhodobé přípravě v r. 2015 získala PNHB a její Středisko hiporehabilitace Pirueta akreditaci Ministerstva zdravotnictví ČR pro vzdělávací program - certifikovaný kurz (CK) v oblasti hiporehabilitace v psychiatrii pod názvem Ošetřovatelská péče v psychiatrii s využitím koní. Kurz je určený všeobecným sestřám, které po jeho absolvování získají zvláštní odbornou způsobilost v rozsahu vzdělávacího programu, včetně vymezení činností, které jsou poskytováním zdravotní péče. Certifikát má platnost pro Českou republiku, akreditace je platná na 5 let a první ročník se otevře v září 2016. CK je významným mezníkem v legitimním poskytování hiporehabilitace v psychiatrii jako zdravotní péče.

PNHB byla i v r. 2015 akreditovaným pracovištěm pro specializační vzdělávání lékařů v oborech psychiatrie, sexuologie, návykové nemoci, gerontopsychiatrie, dětská a dorostová psychiatrie, geriatric a pro specializační vzdělávání psychologů v oboru klinická psychologie.

Ošetřovatelská péče

Hlavním principem v ošetřovatelské péči zůstalo uspokojování bio-psycho-sociálních potřeb pacienta, a to v co nejvyšší kvalitě poskytované péče. Ošetřovatelskou péči na současné úrovni vědeckého poznání, diferencovaně podle aktuálního zdravotního stavu pacientů a jejich potřeb poskytovaly pacientům týmy kvalifikovaných nelékařských zdravotnických pracovníků, jejichž snahou bylo mimo jiné i pomocí neverbální komunikace vytvářet příjemnou atmosféru na lůžkových odděleních.

V ošetřovatelském procesu byl stále kladen důraz na lidskou důstojnost a respektování individuálních odlišností pacientů, na vyhodnocování potřeb pacientů, podporu rehabilitace a duševního zdraví. Protože optimální léčebné prostředí podporuje uzdravovací proces a snižuje stres i úzkost, snažili jsme se i v r. 2015 v co nejvyšší možné míře zlepšit komfort pro pacienty změnou vybavení našich lůžkových oddělení, pracovních terapií i dalších pracovišť PNHB. Vzhledem k počtu gerontopsychiatrických pacientů byly i v r. 2015 zakoupeny další antidekubitní pomůcky, které přispěly ke zvýšení kvality ošetřovatelské péče a usnadnily práci ošetřovatelského personálu s imobilními pacienty.

Kvalita zdravotní péče

V r. 2015 se PNHB věnovala soustavnému zvyšování kvality poskytované zdravotní péče a bezpečí pacientů i zaměstnanců, především budováním systému řízení kvality, zaměřeného na kontinuální zvyšování kvality, nejen na dosažení pevně stanovených cílů.

Ke zlepšení poskytovaných zdravotních služeb byly sledovány a vyhodnocovány podněty jak ze strany zaměstnanců, tak ze strany pacientů PNHB.

V PNHB byly sledovány a vyhodnocovány indikátory kvality, kterými v roce 2015 byly

nežádoucí události, výskyt dekubitů, pády pacientů a počet oprávněných stížností.

Auditní činnost, která probíhala na všech pracovištích PNHB, byla zaměřena na dodržování vnitřních pravidel, sledování dosažených zlepšení a v neposlední řadě na prevenci nejčastějších rizik při poskytování zdravotní péče dle Rezortních bezpečnostních cílů vyhlášených Ministerstvem zdravotnictví ČR.

Dne 17.9.2015 proběhl na vybraných zdravotnických i nezdravotnických pracovištích externí periodický dozorový audit. Při něm auditoři České společnosti pro akreditaci ve zdravotnictví ověřovali, zda jsme splnili podmínky, které nám stanovili při akreditaci v roce 2014 a jak jsme udrželi, resp. rozvíjeli program kvality a bezpečí. Auditoři konstatovali, že v celé PNHB je vidět vylepšování kvality zdravotní péče a zavedených procesů, snahu o zdokonalování a další zpříjemňování prostředí jak pro pacienty, tak pro personál. Doporučili nám pokračovat v tomto trendu a nestanovili nám žádná doporučení ke zlepšení.

HOSPODAŘENÍ NEMOCNICE

Právní předpisy ukládají PNHB sestavovat vyrovnaný rozpočet a vést hospodaření organizace v každém jednotlivém kalendářním roce k nulovému hospodářskému výsledku. Rozpočet na rok 2015 byl sestaven v souladu s právními předpisy jako vyrovnaný. Předpokládaná výše nákladů činila 420 225 tis Kč a výnosů 420 225 tis.Kč. Náklady byly sestaveny s ohledem na zajištění nutných potřeb běžného provozu organizace, ve výnosech byla rozpočtována výše výnosů za zdravotní péči v minimální výši dané platnou úhradovou vyhláškou a plné použití rezervního fondu (18 000 tis. Kč) k pokrytí případné ztráty hospodaření.

Pro rok 2015 stanovila úhradová vyhláška odborným léčebným ústavům výši úhrad za poskytovanou zdravotní péči ve výši 109 % referenčního období úhrad roku 2014.

Osobní náklady v r. 2015 tvořily 66,36 % celkových nákladů organizace, takže přetrvával minimální prostor pro řízení nákladů a pro okamžité zásahy do rozpočtu v průběhu roku, což také představovalo nemalé rozpočtové riziko z hlediska reakce na neočekávané vlivy na straně nákladů i výnosů s případnými nepříznivými dopady na rozpočet a hospodaření organizace.

Skutečným výsledkem hospodaření PNHB v r. 2015 byl zisk 2 981 tis. Kč. Vzhledem k tomu, že PNHB nemá žádnou neuhrazenou ztrátu z minulých let, jedná se o čistý zisk, který bude v souladu se zákonem č. 218/2000 Sb., o rozpočtových pravidlech, a po odsouhlasení zřizovatelem v celkové výši 2 981 tis. Kč přidělen do fondů organizace.

Hospodaření organizace probíhalo po celý rok 2015 bez závažnějších problémů a bylo v průběhu celého roku usměrňováno k dosažení vyrovnaného hospodaření.

Náklady

Celkové náklady dosáhly výše 414 860 tis. Kč a proti roku 2013 se **zvýšily o 4 698 tis. (+ 1,15 %)**.

Osobní náklady tvoří největší položku nákladů. Dosáhly výše 275 317 tis. Kč a proti roku 2014 se **zvýšily o 6,98 % (+ 17 958 tis. Kč)**. Podíl osobních nákladů na celkových nákladech byl 66,36 % a stoupl proti předchozímu roku o 3,62 %. **Průměrná mzda dosáhla výše 25 339 Kč, oproti předcházejícímu roku se zvýšila o 1 135 Kč (+ 5 %)**.

Ostatní náklady kromě osobních dosáhly výše 139 543 tis. Kč a proti roku 2014 se **snížily o 13 260 tis. Kč (- 8,67 %)**. Na tomto snížení se podílil vliv stoupajících osobních nákladů jako důsledku legislativních úprav v oblasti platů zdravotnických pracovníků přijatých v předcházejících obdobích. K největším položkám ostatních nákladů patřily náklady na léky

(14 883 tis. Kč), potraviny (16 216 tis. Kč), plyn (12 490 tis. Kč), praní prádla dodavatelsky (10 756 tis. Kč) a odpisy (11 290 tis. Kč). Dodavatelská údržba byla zrealizována v celkové částce 13 060 tis. Kč (pro porovnání: v r. 2014 činila 18 903 tis. Kč), v rámci jejího financování byla použita zákonná rezerva na opravy hmotného majetku ve výši 3 158 tis. Kč.

Náklady na dodavatelské praní prádla, jejichž roční výše představuje částku 10 756 tis. Kč vzrostly meziročně o 455 tis. Kč vlivem nárůstu počtu kilogramů vypraného prádla.

Náklady na zemní plyn dosáhly výše 12 490 tis. Kč a meziročně byl zaznamenán pokles nákladů o 999 tis. Kč – v důsledku mírné zimy a poklesu jednotkových cen.

Nákup drobného hmotného majetku byl realizován v celkovém objemu 2 560 tis. Kč (pokles o 4 460 tis. Kč oproti předchozímu období) a odpovídal ekonomické situaci organizace i stanoveným prioritám.

Byla vytvořena rezerva na opravy majetku (pavilon 5 - oprava) ve výši 24 982 tis. Kč. Tvorba rezerv na opravy majetku je v PNHB využívána od r. 2005 v péči o dlouhodobý majetek a při optimalizaci a stabilizaci rozpočtu a hospodaření organizace.

Odpisy dosáhly výše 11 290 tis. Kč a meziročně klesly o 1 573 tis. Kč.

Ostatní nákladové položky se vyvíjely v souladu s obecnou úrovní cen a předpokládaným rozpočtem.

Výnosy

V roce 2015 celkové výnosy dosáhly výše 417 841 tis. Kč a proti roku 2014 se zvýšily o 6 516 tis. Kč (+ 1,58 %).

Výnosy za zdravotní péči

V průběhu roku 2015 bylo pokračováno v trendu stabilizace smluvních vztahů se zdravotními pojišťovnami (ZP) a narovnávání výše úhrad za poskytované hrazené zdravotní služby s přihlédnutím ke kvalitě zdravotních služeb a k jejich reálným nákladům. V současné době má PNHB uzavřeny smlouvy o poskytování a úhradě zdravotních služeb hrazených z veřejného zdravotního pojištění se šesti ze sedmi ZP, které v České republice působí.

Smluvní zdravotní pojišťovny Psychiatrické nemocnice Havl. Brod v roce 2015:

- Všeobecná zdravotní pojišťovna ČR (111)
- Česká průmyslová zdravotní pojišťovna (205)
- Zdravotní pojišťovna Ministerstva vnitra ČR (211)
- Vojenská zdravotní pojišťovna ČR (201)
- Oborová zdravotní pojišťovna zaměstnanců bank a pojišťoven (207)
- Zaměstnanecká pojišťovna Škoda (209)

Z hlediska maximalizace výše výnosů za hrazené zdravotní služby a využití naplnění předepsaného vybavení zdravotnickým personálem bylo v průběhu celého roku 2015 prováděno důsledné vykazování kategorií ke zdravotnímu výkonu ošetřovacího dne, což mělo významný pozitivní dopad na výši výnosů za hrazenou lůžkovou zdravotní péči.

Výše výnosů za hrazené zdravotní služby daná platnou úhradovou vyhláškou byla také ovlivněna meziročním snížením celkového počtu ošetřovacích dnů o 1 348. Výnosy za hrazené zdravotní služby se oproti roku 2014 celkově zvýšily o 7 944 tis. Kč (+1,97 %) na celkovou výši 409 809 tis. Kč.

Výnosy od VZP ČR tvořily 75,63 %, na všechny ostatní smluvní ZP připadalo 24,37 % výnosů za hrazené zdravotní služby. Všechny ostatní výnosy PNHB mimo výnosů za hrazené zdravotní služby dosáhly celkové výše 8 032 tis. Kč a nezahrnovaly použití žádného fondu.

Struktura financování činnosti organizace, příspěvky a dotace ze státního rozpočtu v r. 2015:

	v tisících Kč	% z celkových výnosů
▪ Příspěvek zřizovatele na činnosti a provoz	0	0,00
▪ Výnosy za hrazené zdravotní služby	409 809	98,08
▪ Regulační poplatky	1	0,00
▪ Dary	214	0,05
▪ Ostatní výnosy	7 817	1,87
▪ Celkem	417 841	100,00

Pořízení dlouhodobého majetku v r. 2015:

	v tisících Kč	% z celkového objemu
▪ Systémová investiční dotace	0	0,00
▪ Vlastní zdroje	4 179	100,00
▪ Dary (bezúplatný převod)	0	0,00
▪ Celkem	4 179	100,00

Z vlastních investičních prostředků byly v r. 2015 realizovány tyto významnější akce

(v tisících Kč):

Stavební investice:

- | | |
|---|-----|
| ▪ Oprava a rekonstrukce pavilonu 5 - projekce | 183 |
|---|-----|

Ostatní investice:

▪ Traktor	1 398
▪ Sanitní vůz	1 266
▪ Konvektomat elektrický – 2 ks	810
▪ Myčka na černé nádoby	649
▪ Lamelový výměník topné vody kotelna	336

Dary

Hodnota drobného dlouhodobého hmotného majetku (DDHM) darovaného organizaci činila celkem 3 tis. Kč - jednalo se o drobné vybavení na lůžková oddělení (rotoped).

Finanční dary obdržela PNHB v úhrnné výši 206 tis. Kč. Podstatnou část těchto finančních prostředků tvořily dary Nadačního fondu pro hiporehabilitaci v PNHB určené pro financování provozu hiporehabilitace v celkové částce 109 tis. Kč.

Celkově bylo do konce roku 2015 použito z darů 214 tis. Kč. Na potřeby hiporehabilitace bylo vynaloženo 168 tis. Kč (veterinární služby, kování koní a jiné pomůcky pro hiporehabilitaci). Další finance byly použity na nákup vybavení lůžkových oddělení PNHB (nábytek, chladničky, obrazy apod.). Zbytek finančních darů bude použit v roce 2016.

Rozbor zaměstnanosti a čerpání mzdových prostředků

Osobní náklady

v tisících Kč

▪ platové osobní náklady celkem	203 547
v tom: platy	201 176
ostatní osobní náklady	1 757
pracovní neschopnost	614
▪ zdravotní pojištění	18 254
▪ sociální pojištění	50 664
▪ pojistné úrazy	834
▪ povinný příděl do FKSP	2 018
▪ Celkem:	275 317

Zaměstnanci – průměrný přepočtený stav:

	2014	2015
lékaři	49,34	50,16
ostatní zdrav. pracovníci (VŠ, SŠ)	287,75	297,88
pomocní zdrav. pracovníci (NZP, PZP)	169,25	161,38

THP	31,33	32,27
provozní pracovníci	109,75	119,92
Celkem	647,42	661,61

Platy (bez ostatních osobních nákladů) dosáhly výše 201 176 tis. Kč a proti roku 2014 se zvýšily o 13 135 tis. Kč, tj. o 6,95 % při zachování růstu průměrné mzdy i při zvýšeném počtu zaměstnanců. Toto zvýšení je rovněž v souladu s úpravami právních předpisů, které v několika krocích proběhly v předcházejících letech.

Pohledávky a závazky

(v tisících Kč)

	k 31.12.2014	k 31.12.2015
Pohledávky vůči ZP	28 431	57 040
Pohledávky celkem	30 786	59 309
Závazky celkem	6 081	6 675

Komentář: U pohledávek je předpoklad jejich uhrazení.

Celkové zhodnocení dosažených výsledků

Hospodaření organizace je dlouhodobě stabilizované. V tomto trendu se dařilo pokračovat i v průběhu roku 2015. Hospodaření organizace i jednotlivých dílčích organizačních celků byla ze strany jejího vedení věnována odpovídající pozornost a průběžně byla přijímána opatření k zajištění hospodárného provozu. K vytváření prostoru pro nové úspory nákladů byly nadále používány elektronické aukce při zadávání veřejných zakázek.

Celkově bylo hospodaření organizace vedeno k dosažení vyrovnaného hospodářského výsledku, aby dosažené výnosy nebyly významně snižovány odvody daně z příjmů právnických osob, a tak mohly být v maximální možné míře využity pro zajištění a zkvalitnění hlavní činnosti organizace, tedy poskytování hrazené zdravotní péče. Ke zrealizování hospodářského výsledku byly použity veškeré mechanismy dané platnými právními předpisy. Standardně byly vytvořeny dohadné položky (aktivní i pasivní), ohledně výše přeplatků a doplatků u zdravotních pojišťoven. Při stanovení jejich výše bylo postupováno přísně individuálně v souladu s uzavřeným smluvním vztahem, protože vyúčtování částek za hrazené zdravotní služby proběhne až v následujícím účetním období i kalendářním roce.

V minulých letech se vyrovnaného hospodaření dařilo dosahovat především za cenu narůstání vnitřního dluhu organizace při omezeném provádění oprav a údržby majetku, protože výše úhrad od zdravotních pojišťoven za hrazené zdravotní služby neumožňovala realizaci větších akcí oprav a rekonstrukce majetku. V roce 2014 došlo v tomto smyslu k obratu, který se udržel i v roce 2015, a úhrady hrazených zdravotních služeb od zdravotních pojišťoven se významně zvýšily, proto se položka na opravy a údržbu majetku prostřednictvím tvorby zákonných rezerv na opravy hmotného majetku stala jednou z rozpočtových priorit a maximální možná částka byla věnována právě do stavební údržby. Do následujících let je žádoucí tento trend udržet a vnitřní dluh organizace dále snižovat; pro rok 2016 a roky následující k tomu byly v letech 2014 a 2015 vytvořeny příznivé podmínky (tvorba zákonných rezerv na opravy hmotného majetku, přiděl hospodářského výsledku do fondu reprodukce a rezervního fondu organizace).

Kvůli nepružnému způsobu stanovení výše úhrad z veřejného zdravotního pojištění za poskytnuté hrazené zdravotní služby a kvůli mimořádně rigidním pravidlům pro nakládání s majetkem státu je složité usměrňovat fungování PNHB jako státní příspěvkové organizace ke každoročně vyrovnanému hospodaření (podle zákona č. 218/2000 Sb., o rozpočtových pravidlech), a zároveň k účelnému a efektivnímu využívání všech jejích zdrojů i rezerv alespoň ve střednědobém časovém horizontu následujících 5 až 10 let. Projevuje se to při provádění personální a mzdové politiky, při plánování větších akcí v dodavatelské údržbě a vůbec při zajišťování zdravotní péče v požadovaném rozsahu a kvalitě v závislosti na měnících se vnějších podmínkách, včetně priorit stanovených Strategii reformy psychiatrické péče.

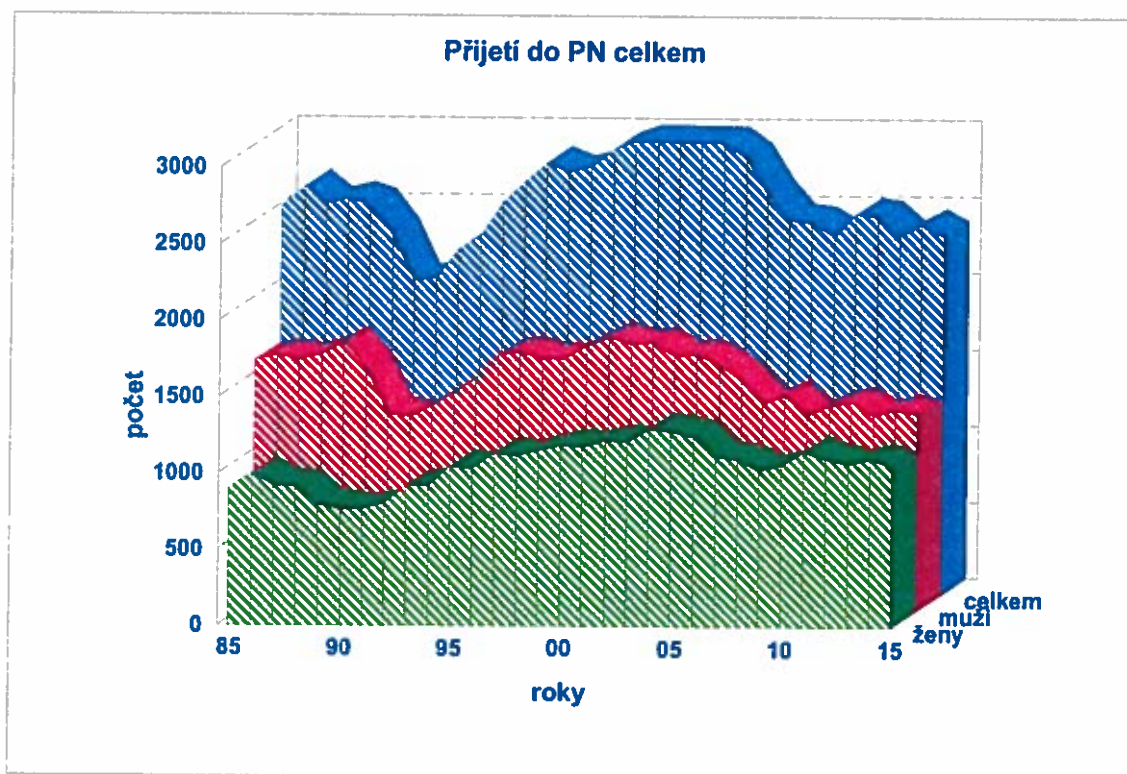
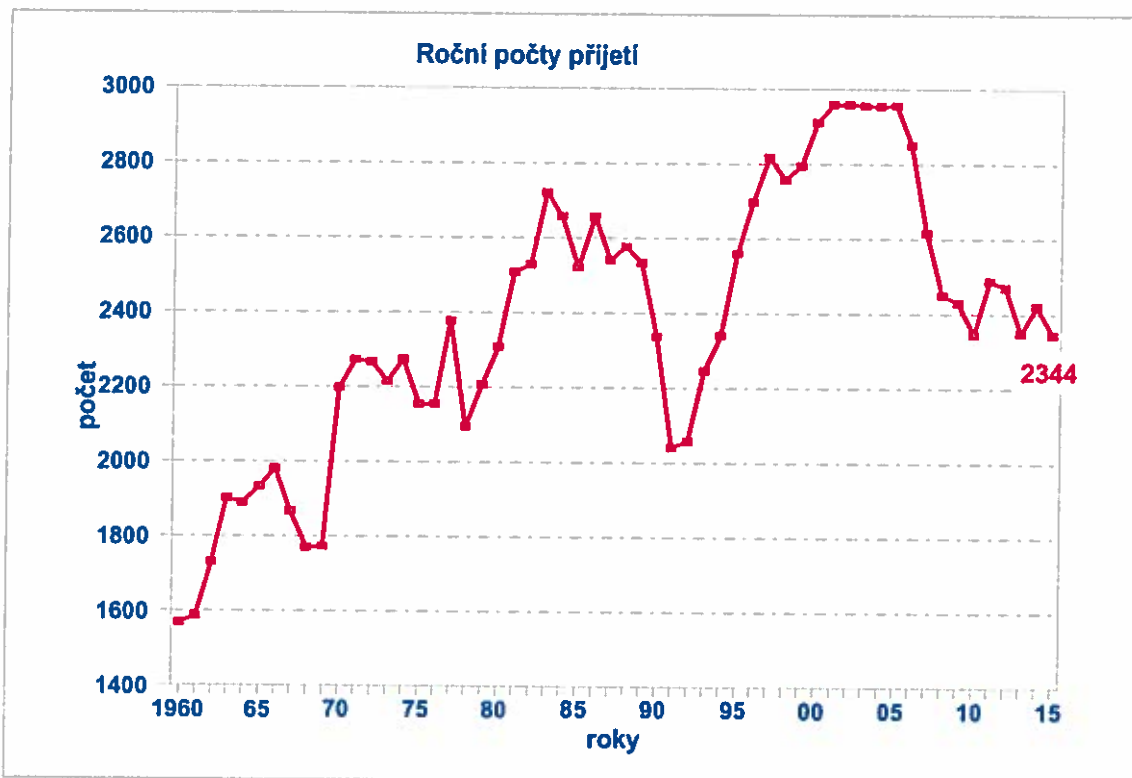
STATISTIKA

Ve statistické části výroční zprávy jsou uvedeny grafy týkající se zdravotní péče i hospodaření PNHB. Některé grafy zobrazují pouze údaje za rok 2015, jiné ukazují vývojové trendy v posledních několika letech až desetiletích.

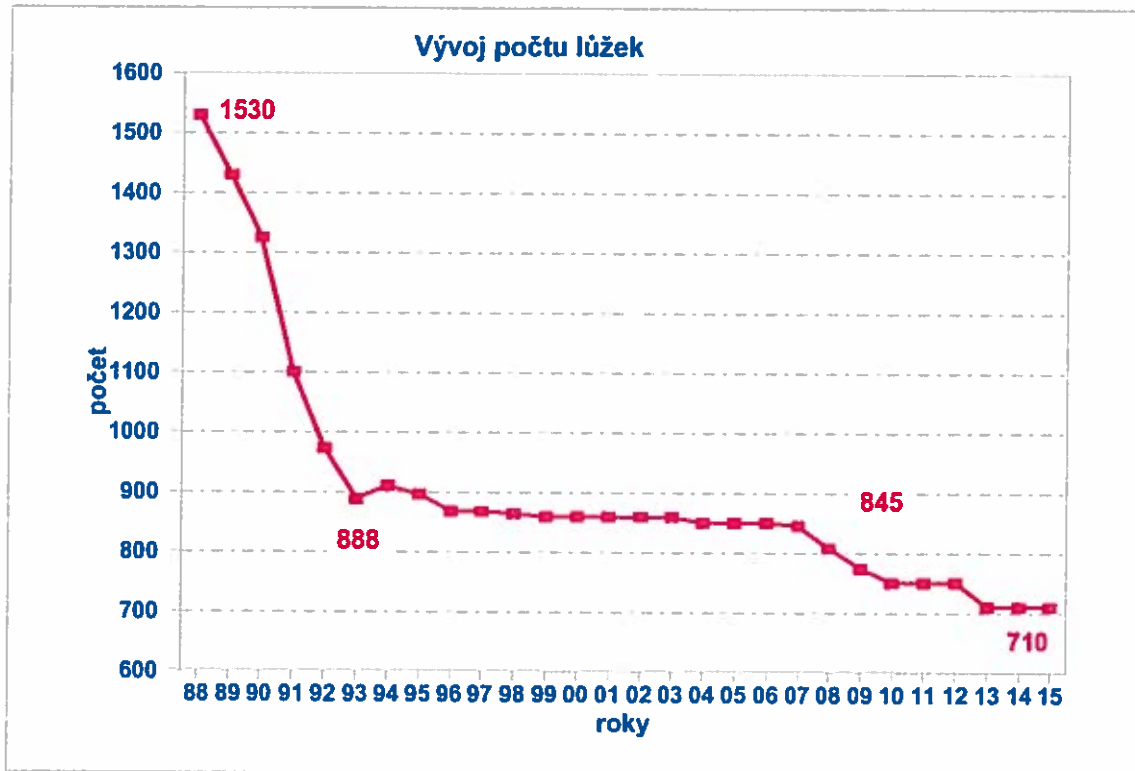
Z důvodu větší srozumitelnosti a průkaznosti některých údajů a trendů jsou v části o zdravotní péči některé grafy uváděny bez údajů o oddělení se specifickým charakterem péče.

Použité zkratky: LNN – oddělení pro léčbu návykových nemocí
 DPO – dětské psychiatrické oddělení
 PO – psychiatrická oddělení PN (bez LNN a DPO)
 PN – psychiatrická nemocnice

Výroční zpráva PN

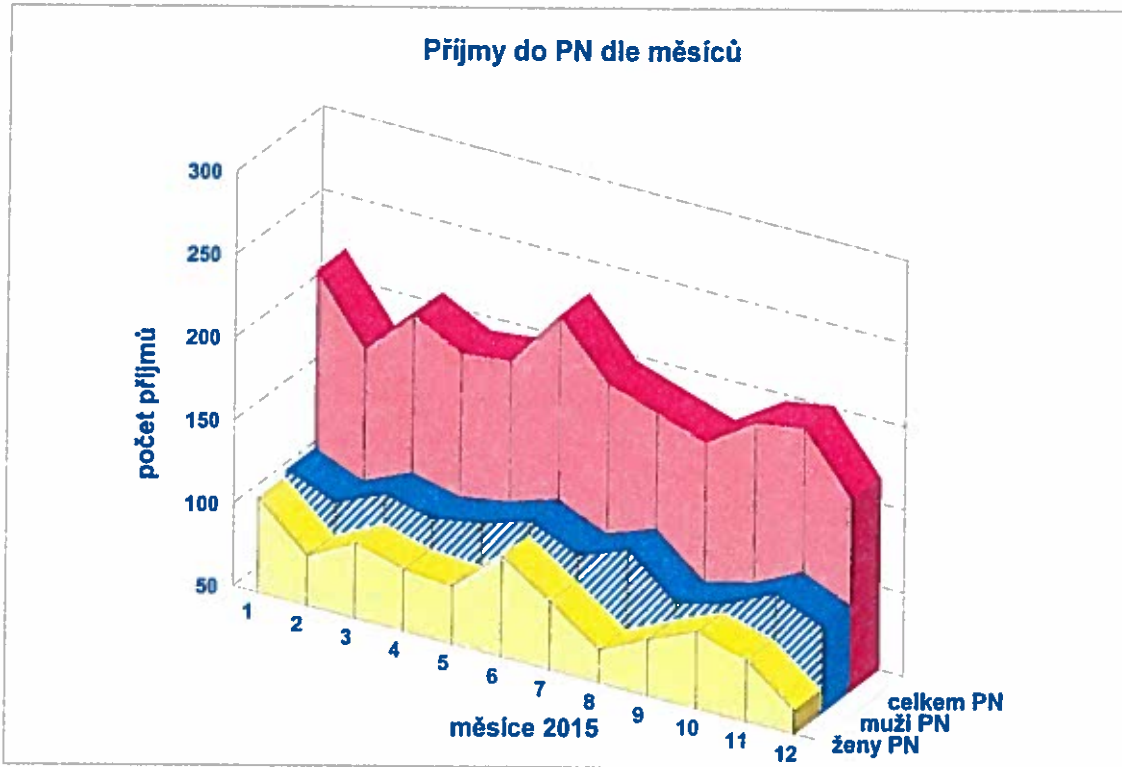


Výroční zpráva PN

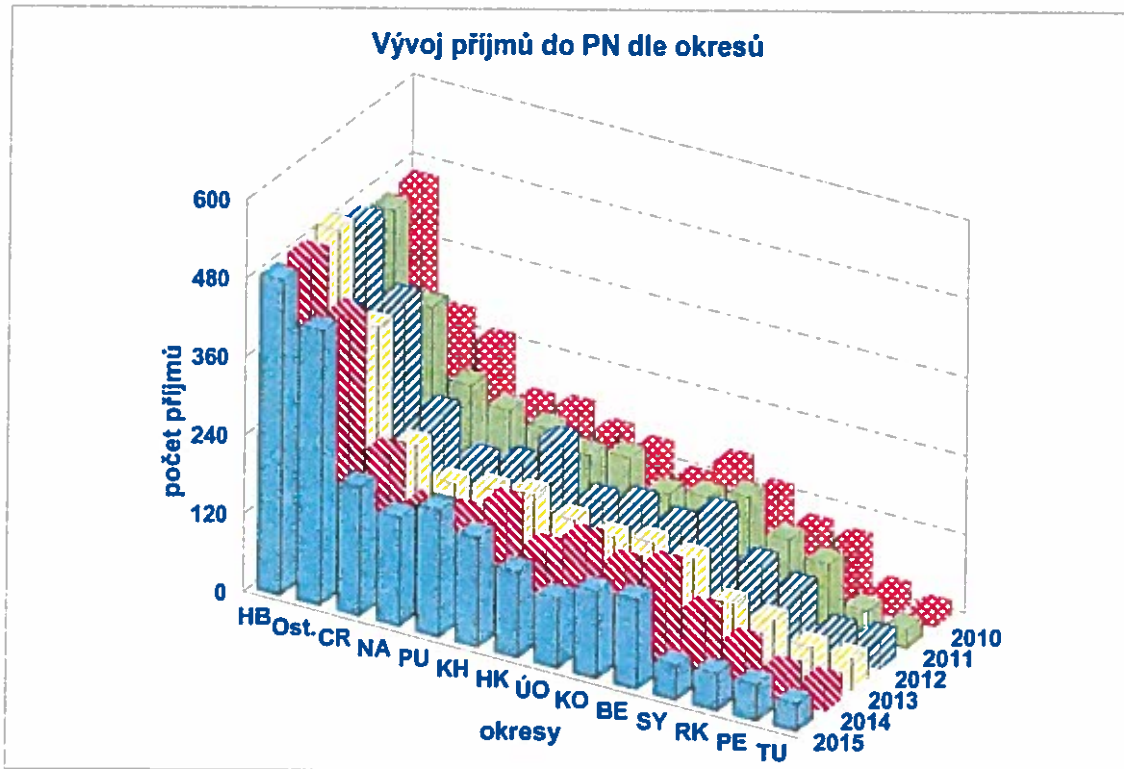


Výroční zpráva PN

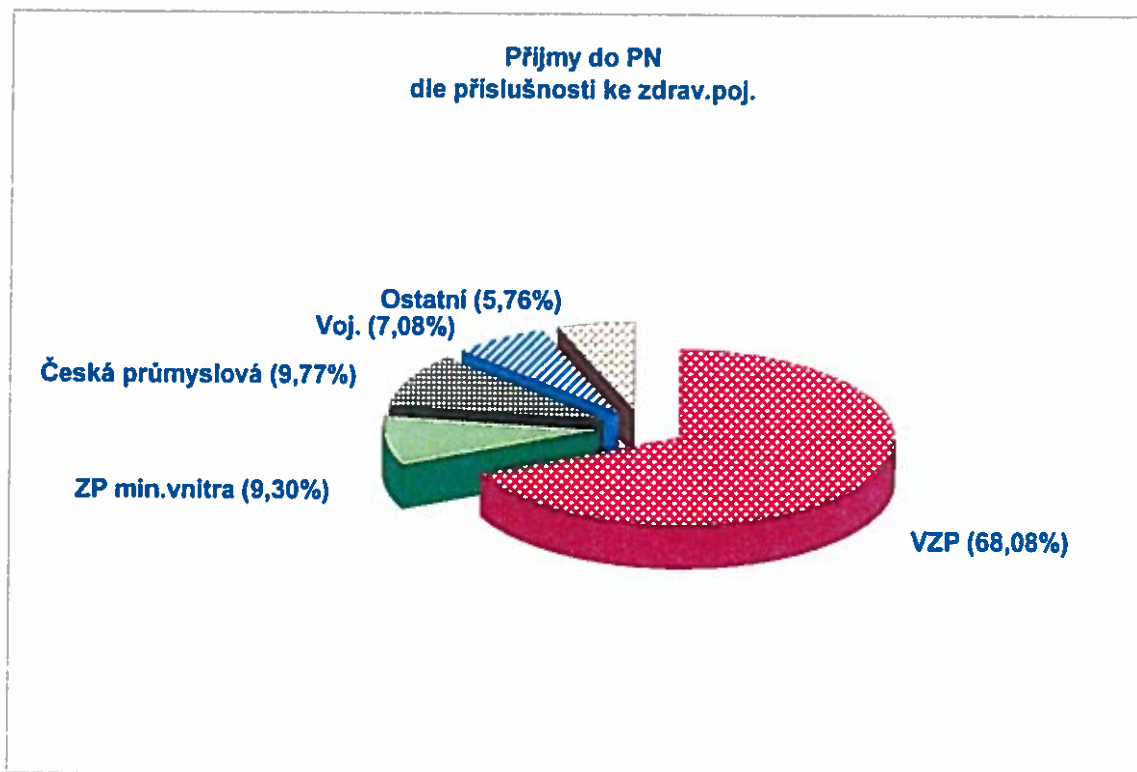
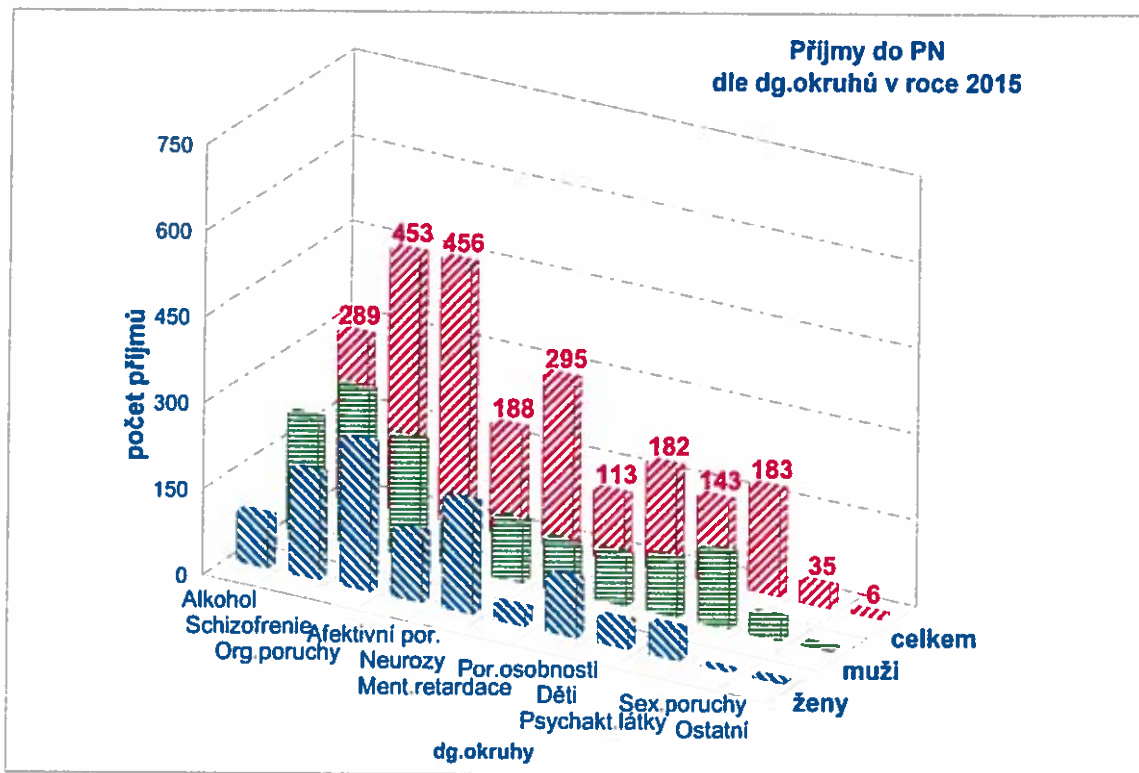
Příjmy do PN dle měsíců



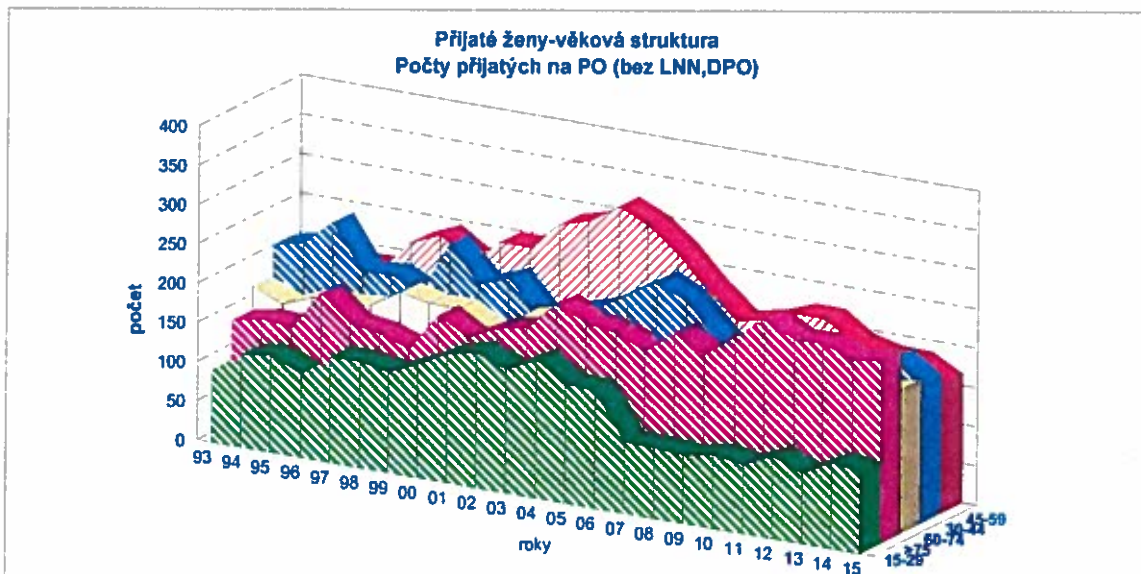
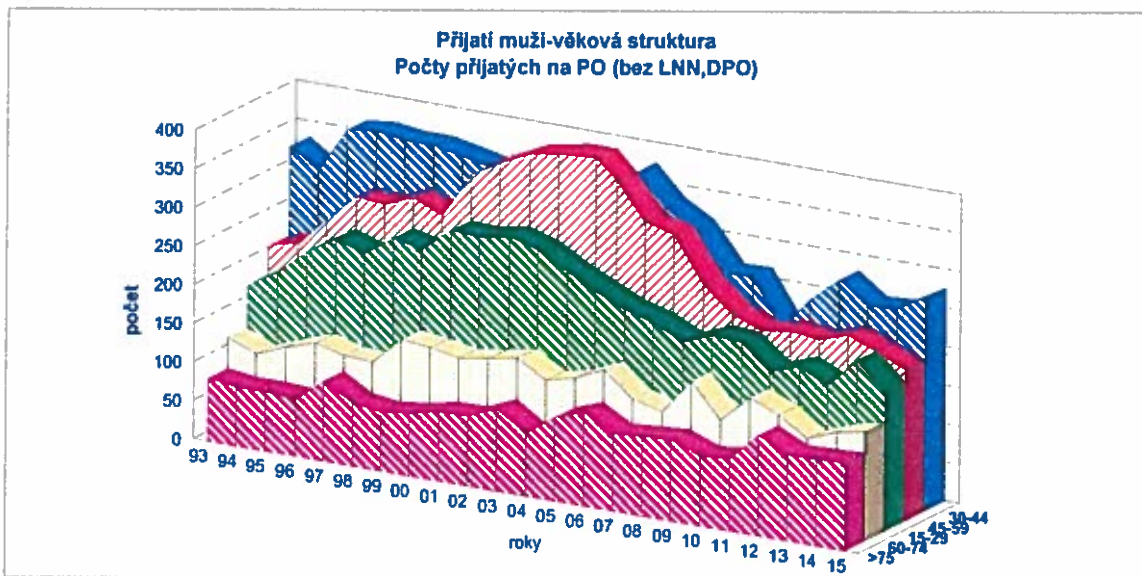
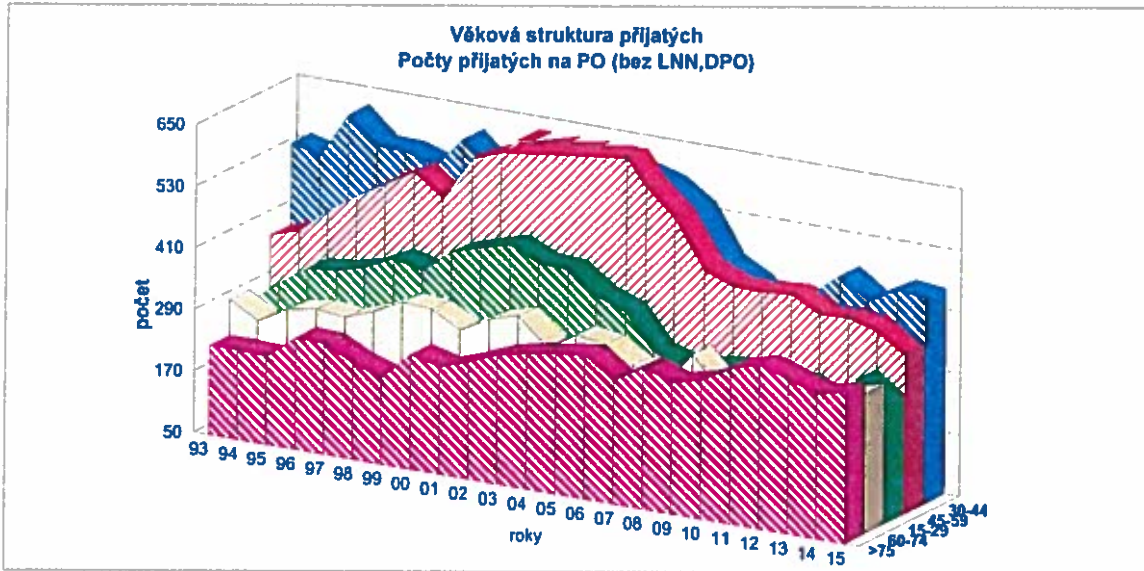
Vývoj příjmů do PN dle okresů



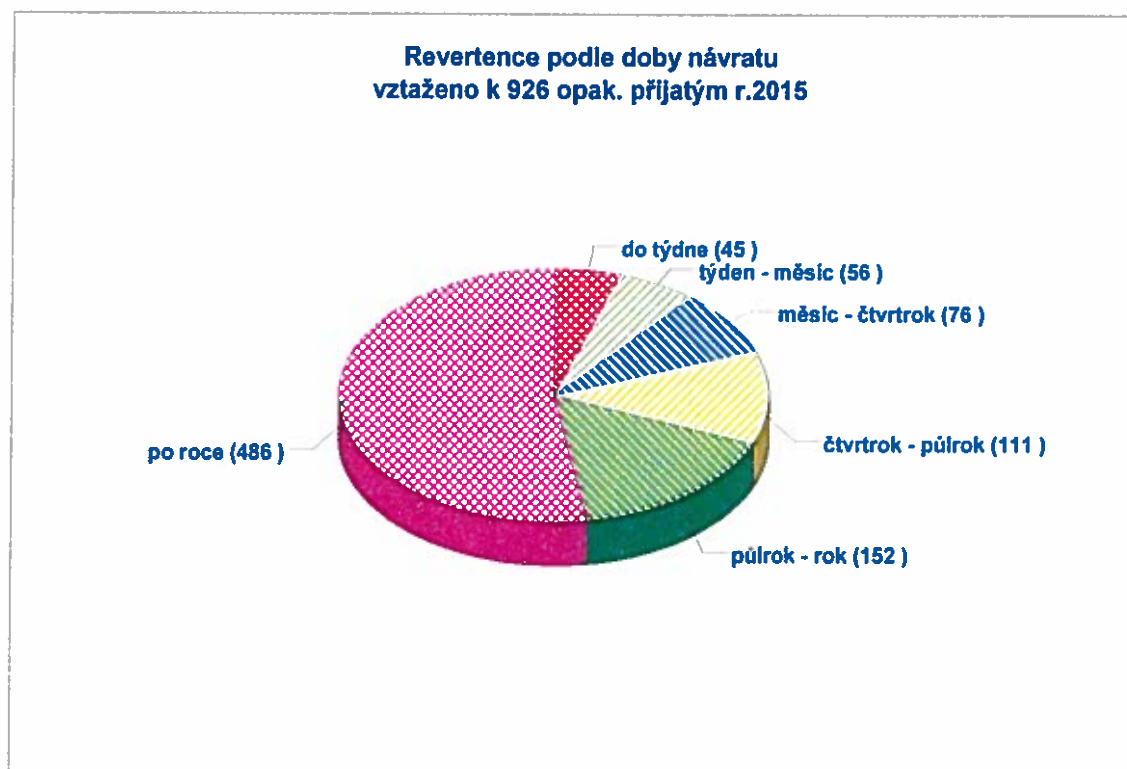
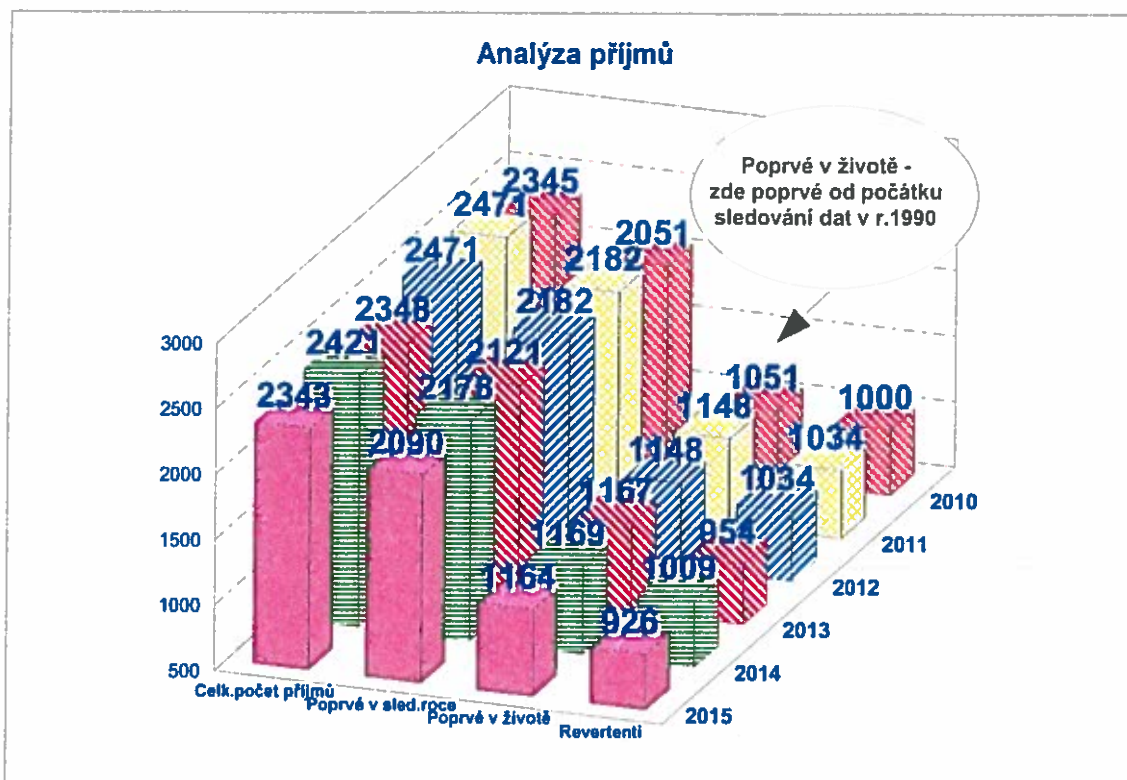
Výroční zpráva PN



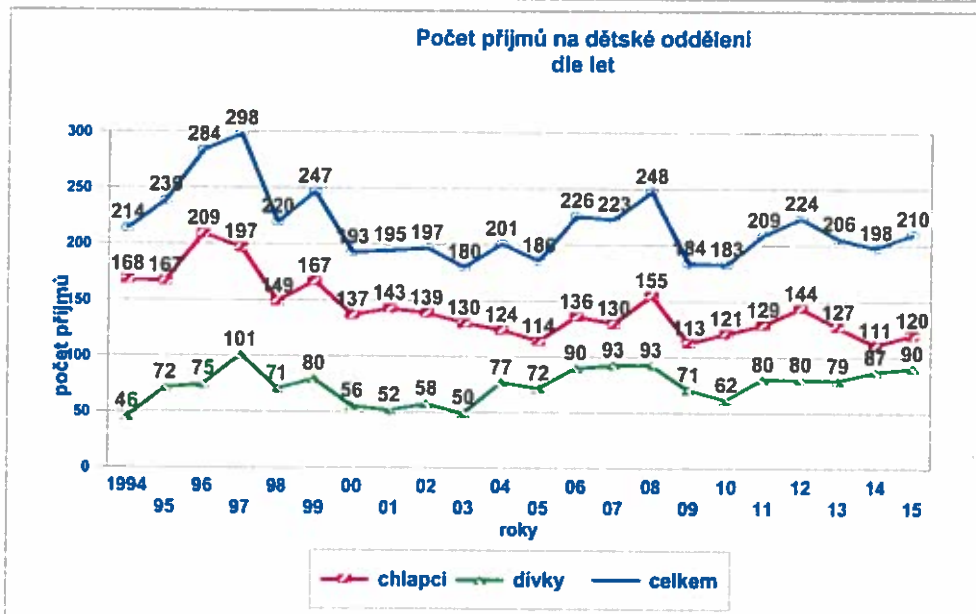
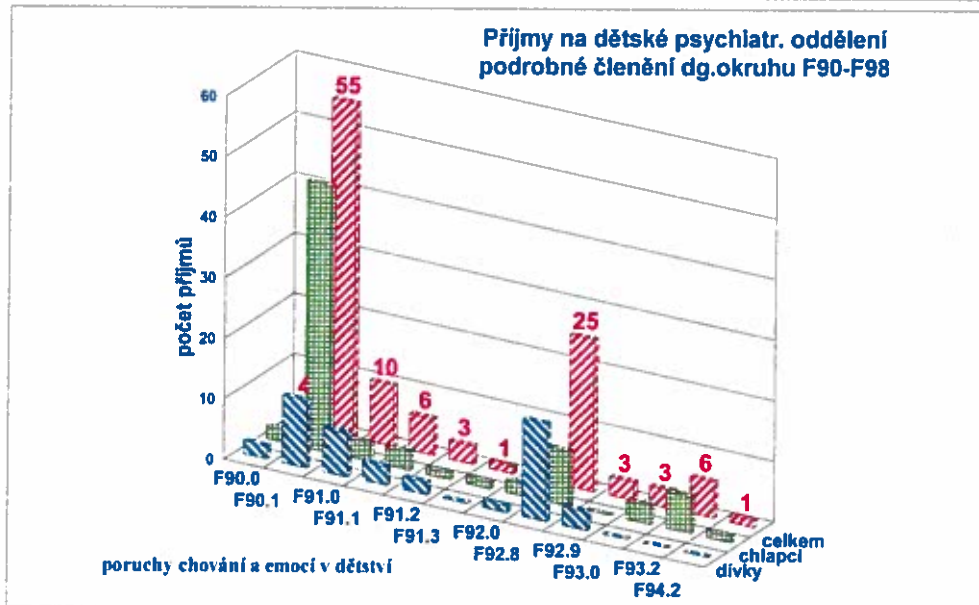
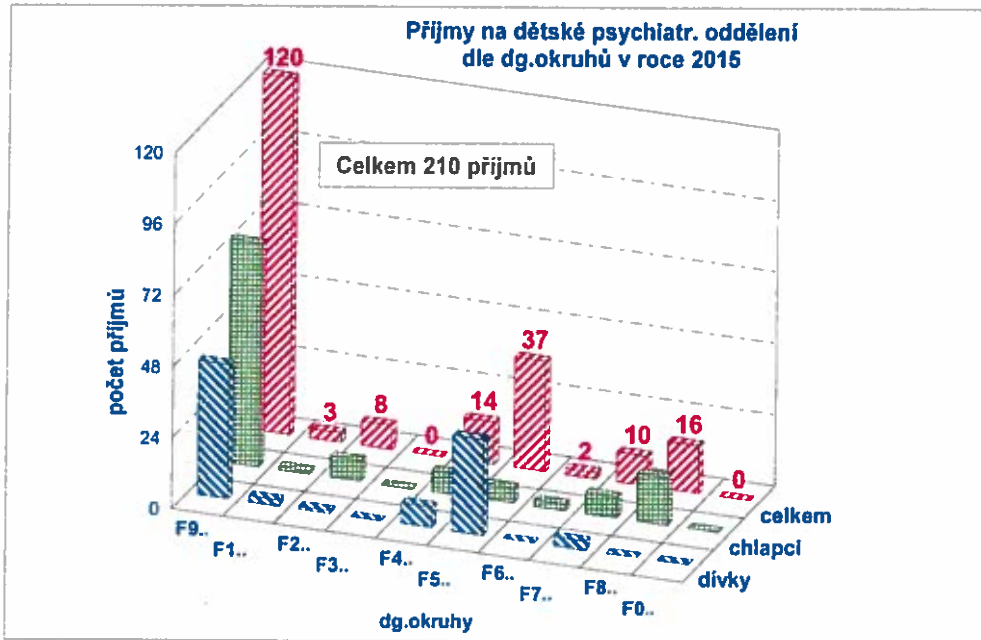
Výroční zpráva PN



Výroční zpráva PN



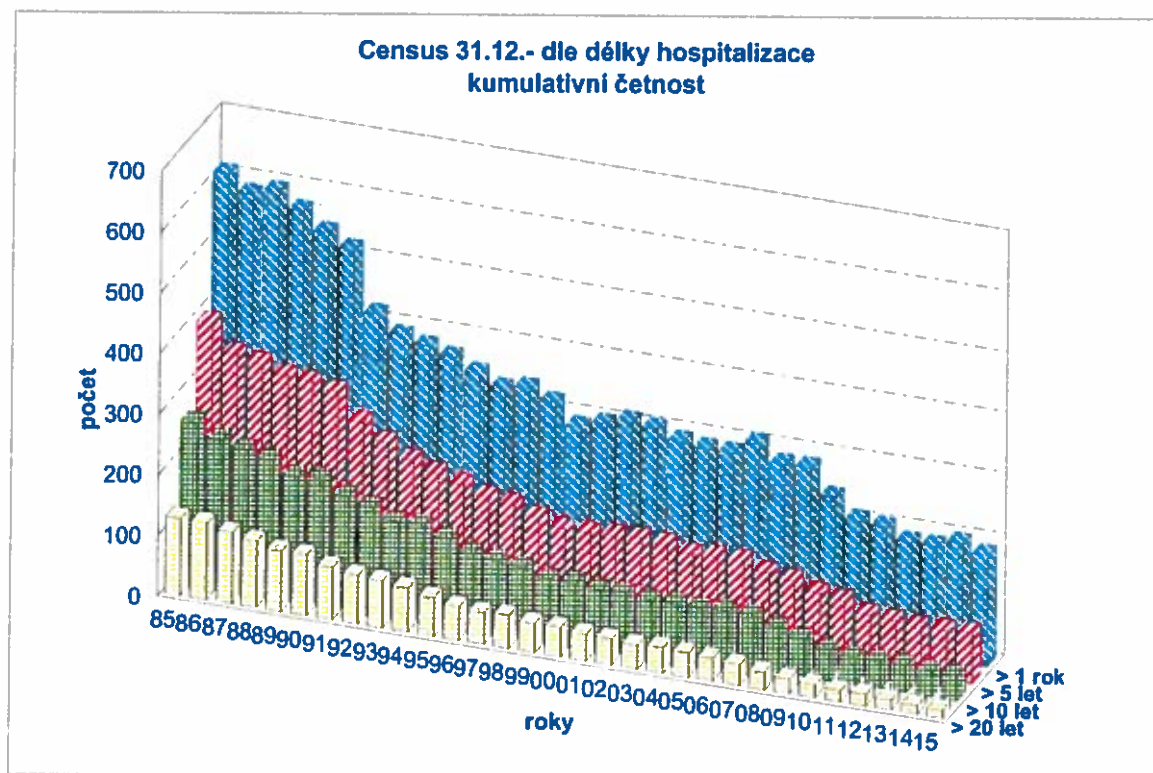
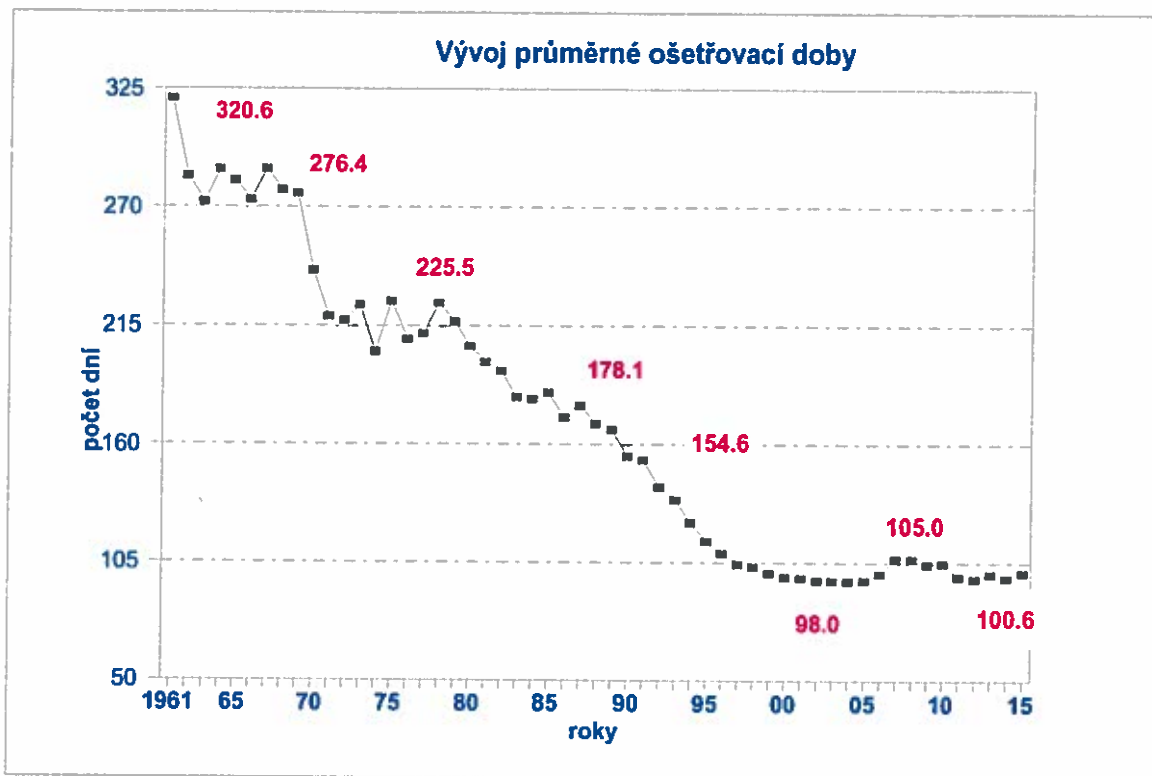
Výroční zpráva PN



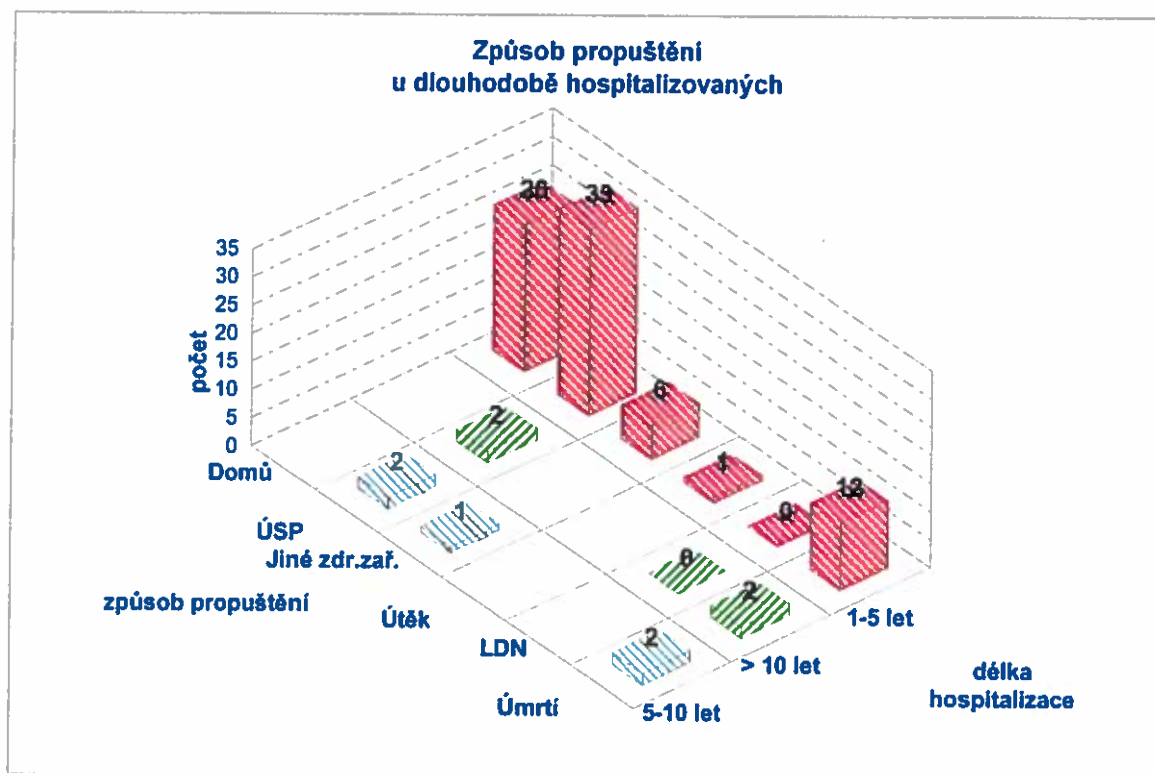
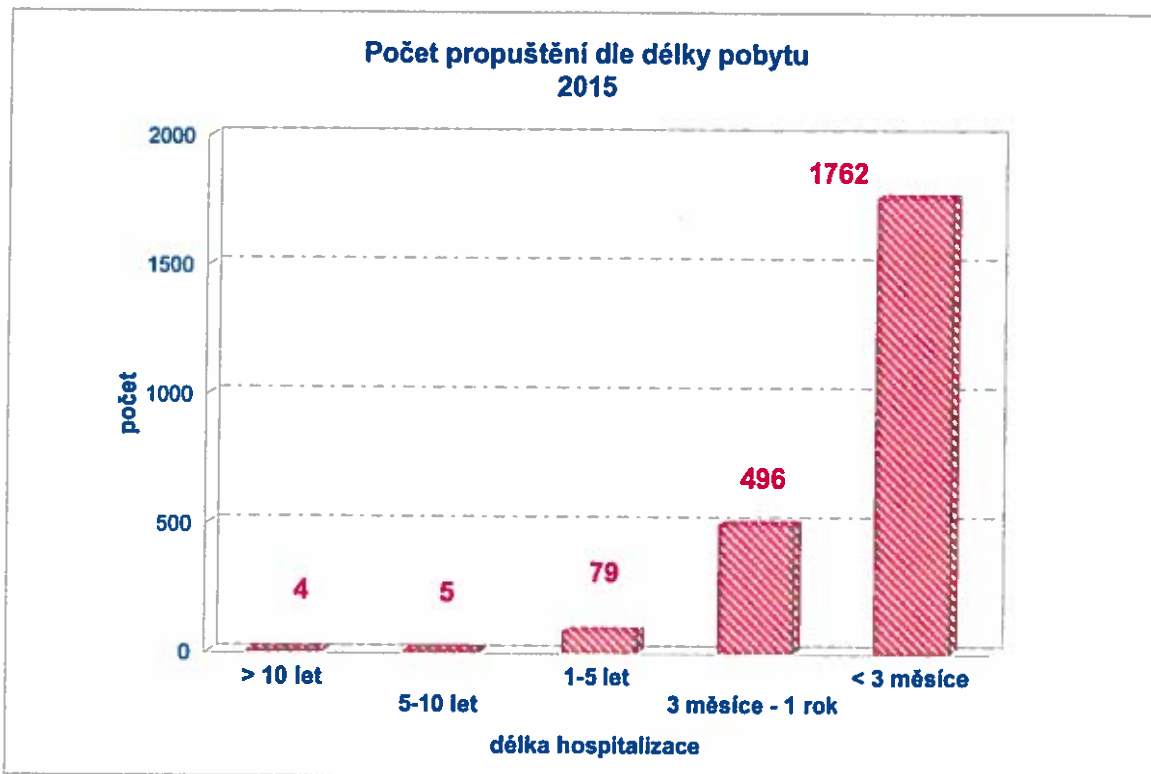
Výroční zpráva PN

Počet příjmů na dětské psychiatrické oddělení dle okresů

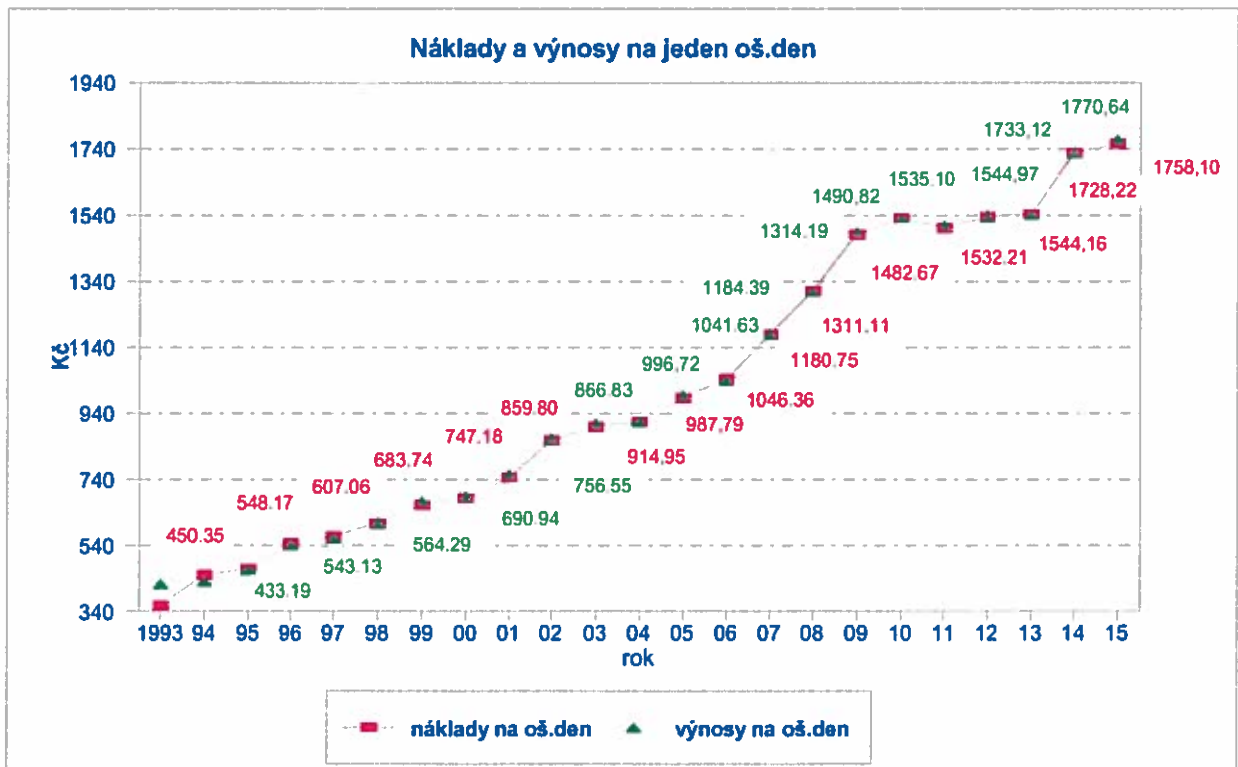
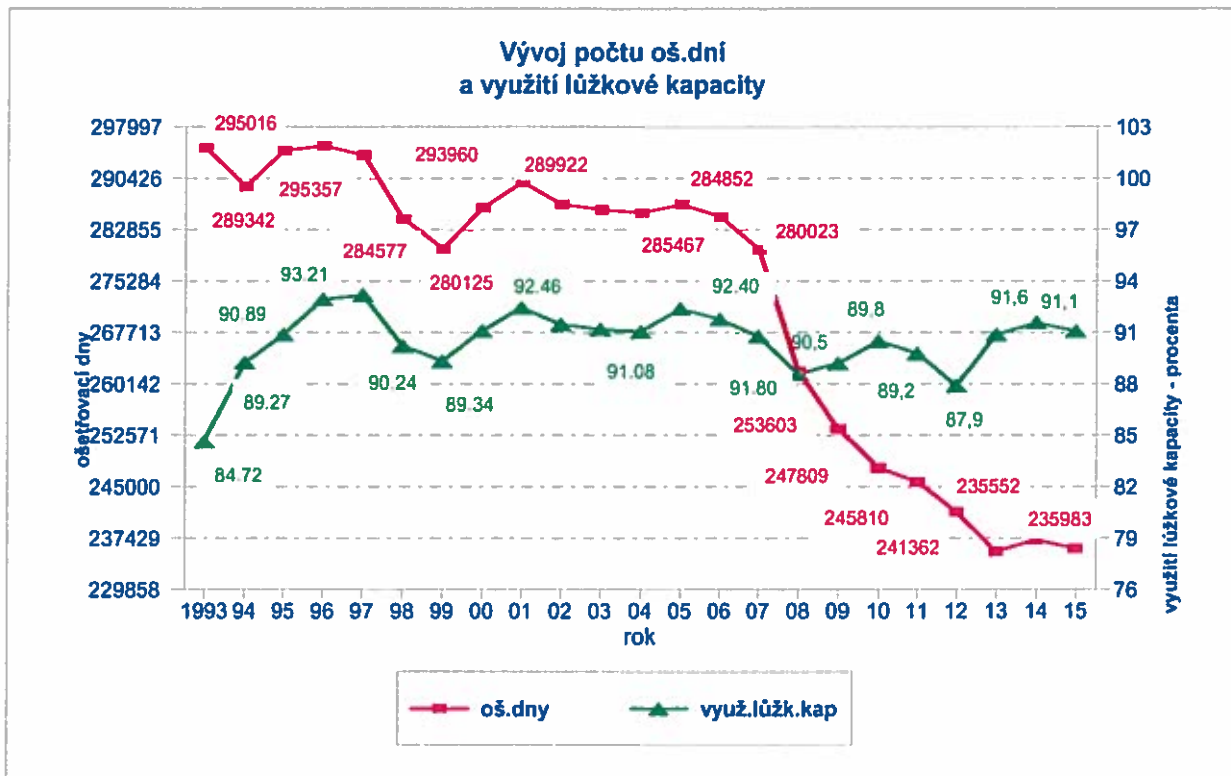
Okres	Počet příjmů
Havlíčkův Brod	32
Jihlava	17
Pelhřimov	14
Žďár n.S.	13
Chrudim	12
Pardubice	10
Ústí nad Orlicí	10
Kutná Hora	10
Náchod	10
Trutnov	10
Kolín	7
Rychnov nad Kněžnou	7
Hradec Králové	5
Nový Bor	5
Jindřichův Hradec	5
Třebíč	5
Svitavy	4
Benešov	3
Břeclav	3
Hodonín	3
Mladá Boleslav	2
Tábor	2
Uherské Hradiště	2
Vyškov	2
Bruntál	2
Brno město, venkov	2
Ostatní	13
Celkem příjmy	210



Výroční zpráva PN

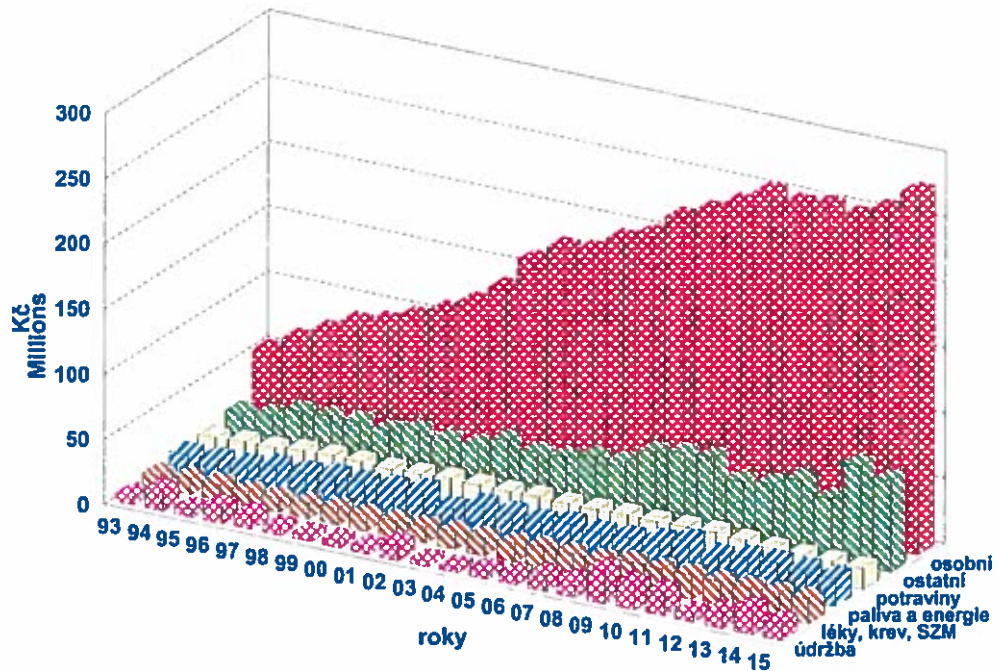


Výroční zpráva PN

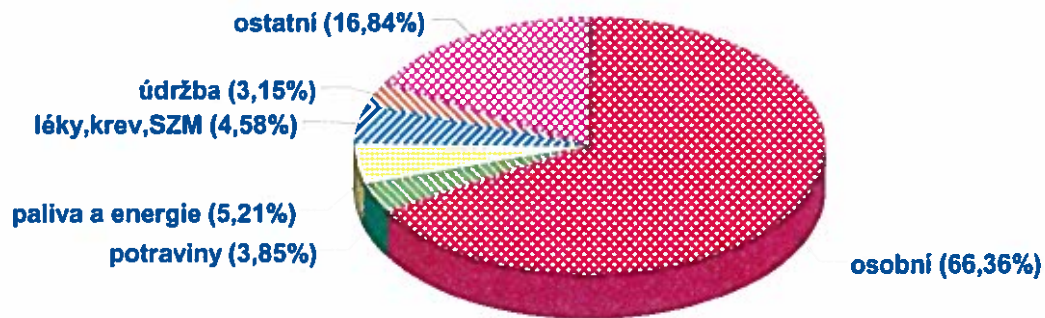


Výroční zpráva PN

Vývoj a výše struktury nákladů

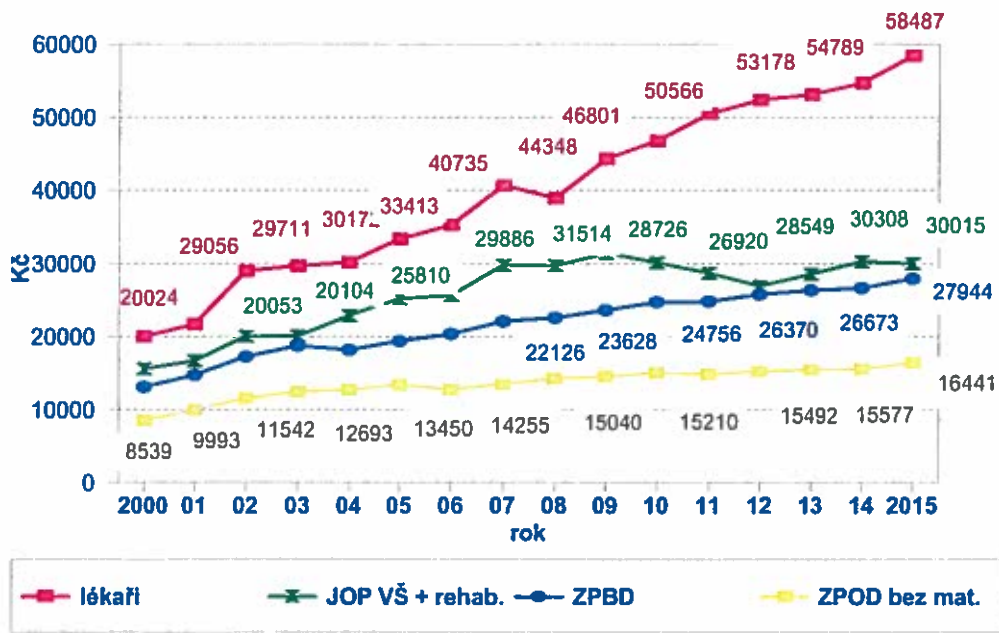


Struktura nákladů 2015



Výroční zpráva PN

Vývoj prům. mzdy dle skupin pracovníků



Vývoj prům. mzdy dle skupin pracovníků

